

**HAMMERSMITH®**

# **Bionic Burner**

005199



## **MODE D'EMPLOI**

**LIRE LE MANUEL DANS SON INTÉGRALITÉ AVANT UTILISATION  
A CONSERVER POUR CONSULTATION FUTURE**

# AVERTISSEMENTS ET CONSIGNES DE SECURITE

Lisez attentivement l'intégralité du manuel et conservez-le pour référence ultérieure afin d'éviter les dommages et les dangers résultant d'une mauvaise utilisation. Si l'appareil est remis à des tiers, ces instructions doivent également leur être remises.

Une utilisation non conforme de l'appareil peut entraîner des dangers. N'utilisez l'appareil que dans le but pour lequel il a été conçu et respectez toutes les remarques et instructions de ce document.



**ATTENTION RISQUE D'INCENDIE - Suivez attentivement les instructions de ce manuel et manipulez l'appareil avec précaution. ! DANGER DE MORT EN CAS D'INCENDIE ET/OU D'EXPLOSION !**

- Ne pas l'utiliser en atmosphère explosive ni à proximité de substances ou de gaz facilement inflammables.
- Ne dirigez jamais le flux d'air chaud vers des objets inflammables (p. ex. bouteilles de gaz). Tenez l'appareil toujours à l'écart de sources d'ignition.
- Soyez prudent lors de l'utilisation de l'appareil à proximité de matériaux combustibles.
- La chaleur peut être conduite vers des matériaux combustibles cachés.
- Assurez-vous que la buse plate est fermement fixée à l'appareil et correctement orientée.
- Ne dirigez pas l'appareil trop longtemps au même endroit.
- Ne laissez jamais l'appareil sans surveillance lorsqu'il est sous tension.
- Le câble de raccordement ou d'autres matériaux inflammables ne doivent pas entrer en contact avec les composants chauds ou les buses.
- Utilisez l'appareil uniquement à l'extérieur. Jamais dans un garage ou dans des endroits où de l'essence ou des matériaux hautement inflammables peuvent être stockés ou utilisés.
- Placez l'appareil sur son socle, ou sur un sol ininflammable (béton, etc.) après utilisation et laissez-le refroidir avant de le ranger.
- Ne fumez pas pendant l'utilisation.
- Les plantes sèches, les herbes, les aiguilles de pin, les feuilles et les arbres ligneux peuvent prendre feu. Surveillez la plante traitée pendant un certain temps après l'application. Cela peut prendre un certain temps avant que la plante ne prenne feu.
- En cas de flamme ou d'incendie provoqué par l'utilisation de l'appareil, assurez-vous qu'il n'y a aucun danger pour vous, éteignez l'appareil et posez-le sur une surface non inflammable et éteignez le feu avec un extincteur approprié.



**ATTENTION RISQUE DE BRULURES !**

- ATTENTION, l'air soufflé est porté à 650°C. Ne jamais toucher les parties actives de l'appareil.
- Ne touchez jamais l'écran thermique et les buses pendant le fonctionnement.
- Certaines parties de l'appareil deviennent très chaudes pendant l'utilisation - ne touchez jamais les zones chaudes !
- NE JAMAIS diriger le flux d'air chaud vers des personnes ou des animaux.



## ATTENTION RISQUE DE CHOC ELECTRIQUE en cas de contact avec des lignes ou des composants conducteurs

- N'utilisez jamais l'appareil si le cordon est endommagé. Si nécessaire, contactez notre service client.
- Si le câble d'alimentation est endommagé, il doit être remplacé par le fabricant, son service après-vente ou des personnes de qualification similaire afin d'éviter un danger
- N'utiliser jamais l'appareil s'il est endommagé, a chuté ou dysfonctionne.
- Ne pas diriger l'air chaud ou mettre les parties brûlantes de l'appareil en contact avec des composants électriques, y compris des câbles enterrés.
- La tension secteur doit correspondre à celle spécifiée sur l'appareil.
- Branchez l'appareil uniquement à un réseau de courant alternatif domestique. La tension secteur doit correspondre à celle spécifiée sur l'appareil. Utilisez uniquement une rallonge avec mise à la terre pour une utilisation en extérieur avec une section de câble d'au moins 1,5 mm<sup>2</sup>, pouvant supporter les 2000W de l'appareil.
- Retirez immédiatement la fiche secteur en cas d'anomalies pendant le fonctionnement, après l'utilisation et avant le nettoyage.
- N'utilisez et ne touchez jamais l'appareil ou la fiche avec les mains mouillées.
- Ne pas exposer l'appareil à l'eau, la pluie ou l'humidité. Ne plongez ou ne nettoyez jamais l'appareil sous l'eau. Protégez toujours l'appareil de l'humidité. Si l'appareil tombe dans l'eau, retirez immédiatement la fiche de la prise ! NE JAMAIS mettre la main dans l'eau alors que l'appareil est toujours branché à la prise !
  
- L'appareil peut être utilisé par des enfants âgés de 8 ans et plus ainsi que par des personnes ayant des capacités physiques, sensorielles ou mentales réduites ou un manque d'expérience et/ou de connaissances à condition que ce soit sous surveillance ou qu'ils aient été informés de l'utilisation en toute sécurité de l'appareil et qu'ils aient bien compris les dangers pouvant en résulter.
- Les enfants ne doivent pas jouer avec l'appareil. Le nettoyage et l'entretien ne doivent pas être effectués par des enfants à moins qu'ils ne soient âgés de plus de 8 ans et qu'ils soient surveillés. Les enfants âgés de moins de 8 ans doivent être tenus à l'écart de l'appareil et du câble de raccordement.
- Cet appareil est destiné exclusivement à un usage domestique dans les cours intérieures et les jardins privés. Uniquement pour éliminer les pousses sauvages et les mauvaises herbes entre les pavés, les dalles de jardin, la maçonnerie, les plates-bandes et les pelouses..
- Ne réparez ou ne modifiez jamais l'appareil vous-même. Pour les réparations, veuillez contacter notre service client .
- N'utilisez jamais l'appareil si vous êtes fatigué(e), malade ou sous l'influence de l'alcool, de drogues ou de médicaments.
- Portez toujours des chaussures fermées pendant l'utilisation. Nous vous recommandons de porter des gants de protection.
- Entretenez l'appareil régulièrement. Après une période prolongée d'inutilisation, vérifiez le bon fonctionnement, et faites chauffer progressivement afin de prévenir tout dysfonctionnement.
- Protéger d'une longue exposition au soleil et au gel.

# GUIDE DE DÉMARRAGE RAPIDE

## !! LIRE LE MANUEL DANS SON INTÉGRALITÉ AVANT UTILISATION



**ATTENTION** : Risques de brûlure ! Ne pas toucher les surfaces brûlantes !



**ATTENTION** : protéger de l'humidité, l'eau et la pluie !



**ATTENTION** : débrancher le câble quand l'appareil n'est plus utilisé !

1. Tenez la buse conique/plate pendant au **moins 5 secondes** a une distance de **5 cm maximum** au-dessus des mauvaises herbes.

Pour les mauvaises herbes plus résistantes ou les plantes aux racines épaisses et profondes (les pissenlits p. ex.), augmentez la durée de l'application.

2. Il n'est pas nécessaire de brûler complètement les mauvaises herbes. Même si la partie visible de la mauvaise herbe apparaît **toujours verte**, cela est **tout à fait normal** et ne représente pas un défaut.



3. Les mauvaises herbes meurent généralement **dans les 24 heures** et peuvent ensuite être balayées.

**Conseils** : Si les résultats ne sont pas immédiatement ceux souhaités, cela peut être dû aux raisons suivantes :

- Racines très épaisses et profondes → augmentez la durée d'application (10/20/30 secondes)
- Sol trop humide, racines humides → attendez que le sol soit moins humide avant d'appliquer le traitement
- Les mauvaises herbes ne meurent pas même après 48 heures → la durée d'application était trop courte → répétez le traitement et augmentez la durée de l'application (10/20/30 secondes)
- Les mauvaises herbes repoussent → répétez le traitement en augmentant le temps de combustion (10/20/30 secondes). Dans de rares cas particulièrement tenaces, refaire le traitement toutes les 1 à 2 semaines.

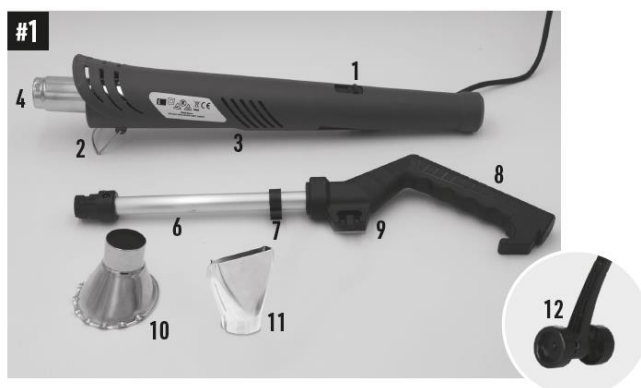
**Voici comment profiter longtemps de votre Hammersmith Bionic Burner :**

- Ne placez jamais la buse conique/plate directement sur le sol ; cela pourrait entraîner une accumulation de chaleur et endommager l'appareil.
- Veillez à toujours éteindre correctement l'appareil ! Revenez de la position II à la position I - laissez l'appareil continuer à fonctionner en position I pendant au moins une minute - puis éteignez l'appareil et laissez-le refroidir complètement.

• **Lisez le mode d'emploi ci-après pour tous les détails d'utilisation.**

# CONTENU DU COLIS

1. Interrupteur Marche/Arrêt ainsi que réglage de la puissance
2. Pied
3. Ouvertures d'évacuation de l'air
4. Buse a air chaud
5. Support de la poignée
6. Barre de rallonge avec poignée
7. Guidage du câble
8. Poignée
9. Pince de câble
10. Buse conique
11. Buse plate
12. Lots de roues de guidage



## AVANT LA PREMIÈRE UTILISATION

Retirez l'intégralité du matériel d'emballage. Éliminez le matériel d'emballage. Conservez soigneusement les pièces livrées. Vérifiez que vous disposez bien de toutes les pièces indiquées dans le contenu de la livraison. Si des pièces devraient être manquantes ou défectueuses, merci de contacter notre service après-vente .

## REPLACER LES CÂBLES OU LES FICHES

Si le raccord d'alimentation au réseau électrique de cet appareil est endommagé, merci de contacter votre service après-vente.

## RACCORD À L'ALIMENTATION ÉLECTRIQUE

Cet appareil est équipé d'une pince de câble qui empêche le câble électrique d'entrer en contact avec les composants chauds de l'appareil.

**REMARQUE** : utilisez toujours la pince de câble. Ne pas utiliser le support du câble peut entraîner des dommages sur l'appareil et/ou le câble électrique.

## MISE EN SERVICE

### UTILISATION DE LA PINCE DE CÂBLE (Illustration #2)

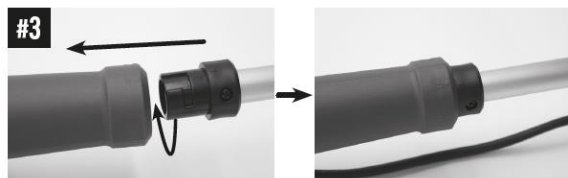
Insérez le câble dans l'ouverture pratiquée dans la poignée. Formez alors une boucle avec le câble. Faites passer le câble autour de la pince et tirez-le fermement.



### MONTER LA BARRE DE RALLONGE ET LA POIGNÉE (Illustration #3)

Lorsque vous recevez votre appareil, la barre de rallonge et la poignée ne sont pas encore montées. Pour les monter, procédez comme suit :

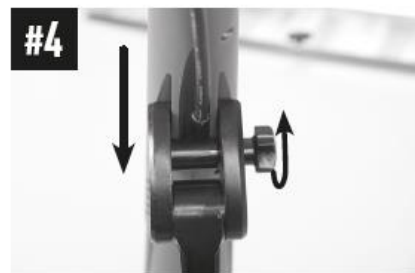
1. Insérez la barre de rallonge dans l'anneau de fixation situé sur l'extrémité de l'appareil. Alignez la flèche marquée sur la barre de rallonge avec le symbole de « cadenas ouvert » de l'anneau de fixation.
2. Insérez la barre de rallonge dans l'anneau de fixation jusqu'à ce que la barre tienne debout.
3. Faites à présent pivoter la barre dans le sens inverse des aiguilles d'une montre jusqu'à ce que la flèche marquée sur la barre de la poignée soit alignée avec le symbole de « cadenas fermé » de l'anneau de fixation.



# MISE EN SERVICE (suite)

## MONTER LES ROUES DE GUIDAGE (Illustration #4)

1. Dévissez le support des roues de guidage jusqu'à pouvoir insérer facilement les roues dans les rails de guidage au dos de l'appareil.
2. Mettez le support en place dans les rails de guidage et poussez-le vers le bas en direction de la buse. Veillez à ce que le câble soit tourné en direction de la poignée et se trouve derrière le support des roues de guidage.
3. Revissez à présent le support à fond à l'aide de la mollette latérale.
4. **RÉGLER LES POSITIONS** : vous pouvez choisir entre 3 positions. Les roues de guidage s'enclenchent sur 3 positions prédéfinies différentes et peuvent être fixées à l'aide de la mollette latérale.



## MISE EN SERVICE

1. Avant la mise en service, montez la barre de rallonge et la poignée comme décrit plus haut.
2. Fixez le câble à l'aide de son guidage et de sa pince.
3. Fixez l'accessoire désiré comme décrit au point : Changer d'accessoire.
4. Branchez le câble électrique.

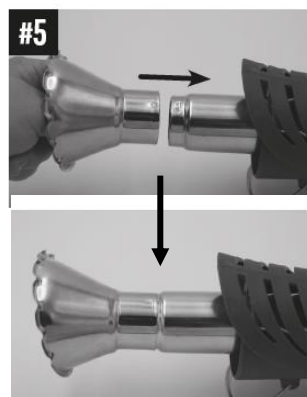
## MISE EN MARCHÉ :

1. Orientez la buse d'air chaud équipée de l'accessoire désiré dans la direction opposée au corps.
  2. Poussez l'interrupteur Marche/Arrêt sur la position désirée, vous pouvez choisir entre 2 réglages :
    - position I – 60°C (refroidir)
    - Position II - 650 °C (désherbage, décapage de peinture, allume-gril (buse disponible en option))
- Le volume d'air est de 500 l/min. quel que soit le réglage.

## CHANGER D'ACCESSOIRE (Illustration #5)

**L'APPAREIL DOIT ÊTRE ÉTEINT ET DÉBRANCHÉ DE L'ALIMENTATION ÉLECTRIQUE ET AVOIR REFROIDI – VOIR PARAGRAPHE UTILISATION !**

1. 2 points sont marqués à gauche et à droite de chacun des deux accessoires.
2. Alignez ce marquage des rails de guidage sur celui de la buse d'air chaud.
3. Insérez l'accessoire dans le guidage et verrouillez-le en tournant dans le sens inverse des aiguilles d'une montre. Assurez-vous que l'accessoire est bien verrouillé.



# UTILISATION

## DÉTRUIRE LES MAUVAISES HERBES (NIVEAU 2) - BUSE CONIQUE ou BUSE PLATE

**Note : La buse conique est adaptée pour les zones larges et la buse plate est adaptée pour les zones plus difficiles d'accès (exemple : entre des pavés).**

1. Faites glisser l'interrupteur marche/arrêt en position II. L'appareil se met à chauffer pendant environ 45 secondes. Assurez-vous que la buse ne repose pas sur une surface sensible comme le bois, sous peine de causer des marques de brûlure.
2. Maintenez la buse conique/plate au-dessus des mauvaises herbes pendant au moins 5 secondes. Pour les mauvaises herbes plus résistantes ou les plantes aux racines épaisses et profondes (pissenlits p. ex.), augmentez la durée de l'application. Au cours de ce processus, la structure cellulaire des mauvaises herbes est détruite. Les mauvaises herbes meurent généralement dans les 24 heures. Il n'est pas nécessaire de brûler complètement les mauvaises herbes. Quelques secondes suffisent - même si la partie visible des mauvaises herbes apparaît toujours verte, cela est tout à fait normal et ne représente pas un défaut. L'effet se produit dans les prochaines heures.
3. Pour un traitement efficace, la buse doit se trouver à 5 cm maximum au-dessus des mauvaises herbes. Ne placez jamais la buse conique/plate directement sur le sol, sous peine d'entraîner une accumulation de chaleur et d'endommager l'appareil !

# UTILISATION (suite)

## REMARQUES ET CONSEILS :

- Plus les racines sont épaisses, plus il faut maintenir l'appareil longtemps sur la plante afin d'obtenir un effet durable de l'élimination permanente des mauvaises herbes. Pour les mauvaises herbes aux racines particulièrement épaisses et/ou profondes (pissenlits, p. ex.), il peut être nécessaire de répéter le traitement plusieurs fois à des intervalles de 1 à 2 semaines.
- Un sol trop humide ou des racines humides peuvent réduire l'efficacité de l'appareil. Dans ce cas, répétez le traitement si nécessaire dans des conditions plus sèches. Par conséquent, n'utilisez jamais l'appareil immédiatement après la pluie, car cela pourrait nuire à l'effet souhaité.

## REFROIDIR L'APPAREIL ET L'ETEINDRE

**! IMPÉRATIF ! Faites d'abord glisser l'interrupteur marche/arrêt pendant au moins 1 minute en position « I ». L'appareil doit refroidir avant d'être complètement éteint.**

Si vous utilisez l'appareil comme un outil portatif, sans poignée et sans roulettes, déployez le pied (support métallique sur la face inférieure avant de l'appareil) et laissez refroidir l'appareil posé dessus. Assurez-vous que les parties chaudes de l'appareil ne reposent pas sur des surfaces sensibles telles que le bois, sous peine de causer des marques de brûlure. Placer ensuite l'interrupteur en position « 0 » pour éteindre l'appareil.

Repliez ensuite les roulettes de guidage et le pied (support métallique sur la face inférieure avant de l'appareil) et posez l'appareil de sorte que la partie avant repose sur le support.

Ne laissez jamais l'appareil sans surveillance. Assurez-vous que l'appareil a entièrement refroidi avant de le ranger.

# NETTOYAGE ET ENTRETIEN

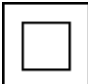
**ATTENTION !** Avant d'effectuer tout travail de nettoyage, débranchez la fiche de la prise de courant et assurez-vous que l'appareil a complètement refroidi. Respectez les mesures de sécurité et maintenez les ouvertures d'aération et la boîte du moteur autant

que possible dénués de poussière et de salissures. Essuyez l'appareil avec un chiffon propre ou nettoyez-le avec de l'air comprimé réglé sur une faible pression. Nous recommandons de nettoyer l'appareil après chaque utilisation.

Nettoyez l'appareil régulièrement avec un chiffon humide et un peu de produit nettoyant doux. N'utilisez aucun produit nettoyant ni solvant agressif - ils pourraient attaquer les composants en plastique de l'appareil. Veillez à ce que l'eau ne pénètre pas dans l'appareil.

# HAMMERSMITH®

## Bionic Burner

| Données Techniques      |  |
|-------------------------|--|
| Modèle                  | Q1B-CH-2000STA   |
| Tension                 | AC 230V – 50Hz   |
| Puissance nominale      | 2000W  |
| Courant d'air           | 500 L/min  |
| Niveau de température 1 | 60°C   |
| Niveau de température 2 | 650°C  |
| Classe II               |  Double isolation électrique. |

# CE



**ATTENTION** : Ce symbole indique que les équipements électriques et électroniques font l'objet d'une collecte sélective, il représente une poubelle sur roues barrée d'une croix.

Vous ne devez pas vous débarrasser de cet appareil avec vos déchets ménagers. Un système de collecte sélective pour ce type de produit est mis en place par les communes, renseignez-vous auprès de votre mairie afin d'en connaître les emplacements. En effet, les produits électriques et électroniques contiennent des substances dangereuses qui ont des effets néfastes sur l'environnement ou la santé humaine et doivent être recyclés.

EZ TRADING 91, rue du Faubourg Saint Honoré  
75008 Paris FRANCE

V161220

